



PIANO
URBANISTICO
GENERALE



NUOVO
CIRCONDARIO
IMOLESE

ABBIAMO UN PIANO

**Più servizi di prossimità e spazi pubblici per la
qualità della vita**

8 febbraio 2024 – Incontro pubblico – Scuole Cesare Zavoli – Borgo Tossignano



PIANO
URBANISTICO
GENERALE



NUOVO
CIRCONDARIO
IMOLESE

**Più servizi di prossimità e spazi pubblici
per la qualità della vita**

Strategia territoriale del PUG

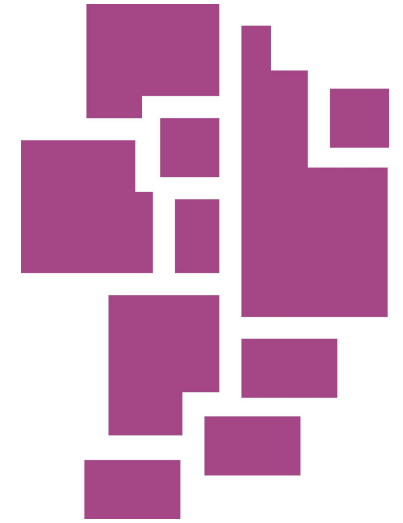
Laura Ricci, Ufficio di Piano Federato del Nuovo Circondario Imolese

8 febbraio 2024 – Incontro pubblico – Scuole Cesare Zavoli – Borgo Tossignano

Strategia del PUG

4 assi e 10 orientamenti strategici

Due assi riguardano le scelte fondamentali e indicano le possibilità di intervento e sulle funzioni che possono essere insediate nei diversi luoghi del territorio



IL MIGLIOR USO DEL SUOLO

1. Contestualizzare l'espansione
2. Crescere all'interno del TU
3. Liberare il suolo

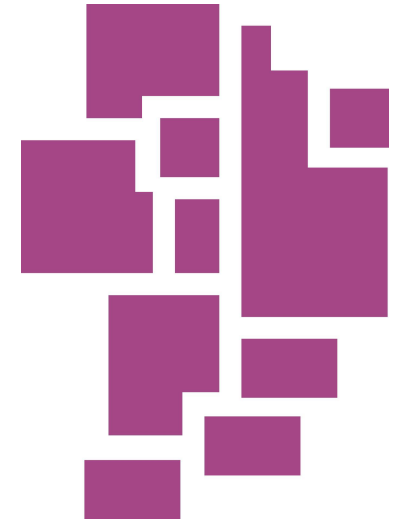
CIRCONDARIO METROPOLITANO

4. Tutta la città al centro
5. La rigenerazione non banale
6. La campagna offre qualità urbana

Strategia del PUG

4 assi e 10 orientamenti strategici

Due assi riguardano la qualità degli spazi pubblici e gli interventi per contrastare i cambiamenti climatici, ridurre i rischi naturali e industriali e migliorare la qualità dell'ambiente urbano



IL VALORE DELLO SPAZIO DI PROSSIMITÀ

- 7. La città oltre la porta di casa
- 8. La strada come spazio per le persone

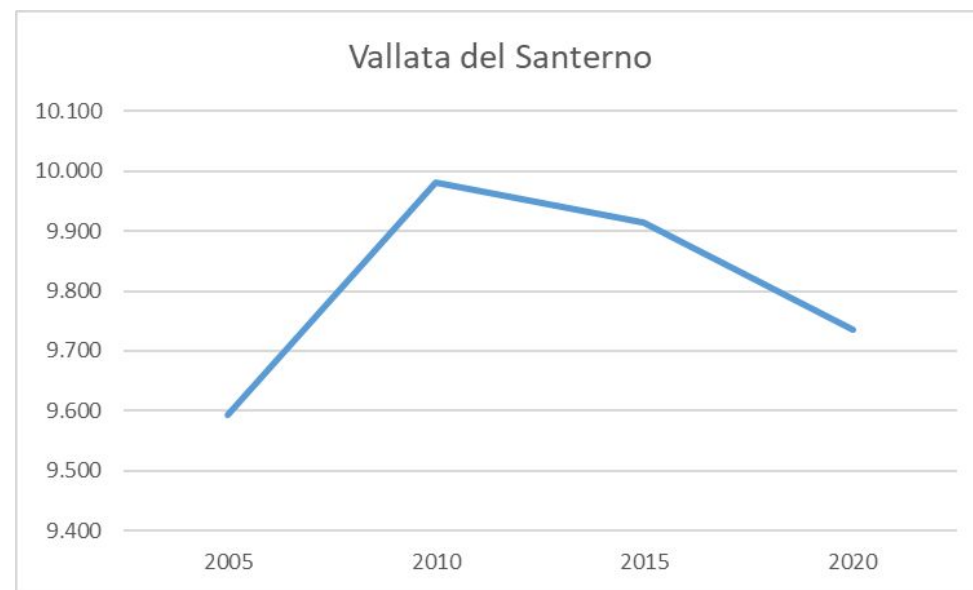
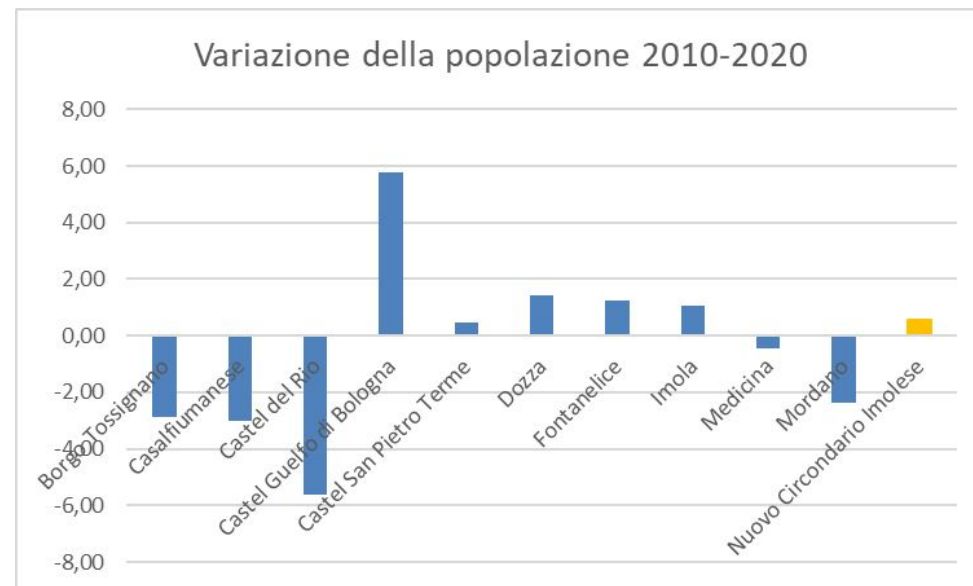
LA CONSIDERAZIONE DELLA NATURA

- 9. La rete ecologica come elemento di qualità urbana
- 10. Contrasto al cambiamento climatico e sicurezza del territorio

Dal Quadro Diagnostico...

Individuazione delle criticità socio-economiche:

- ✓ **Fragilità demografica, sociale ed economica dei Comuni della Vallata del Santerno e delle frazioni della bassa pianura medicinese**
- ✓ **Invecchiamento generalizzato della popolazione**
- ✓ **Aumento delle famiglie unipersonali**
- ✓ **Aumento della domanda di alloggi ERP nel Comune di Imola**
- ✓ **Prevedibile aumento di domanda di alloggi in locazione per lavoratori o giovani coppie e di alloggi per studenti**



Dal Quadro Diagnostico...

Individuazione delle criticità del patrimonio pubblico:

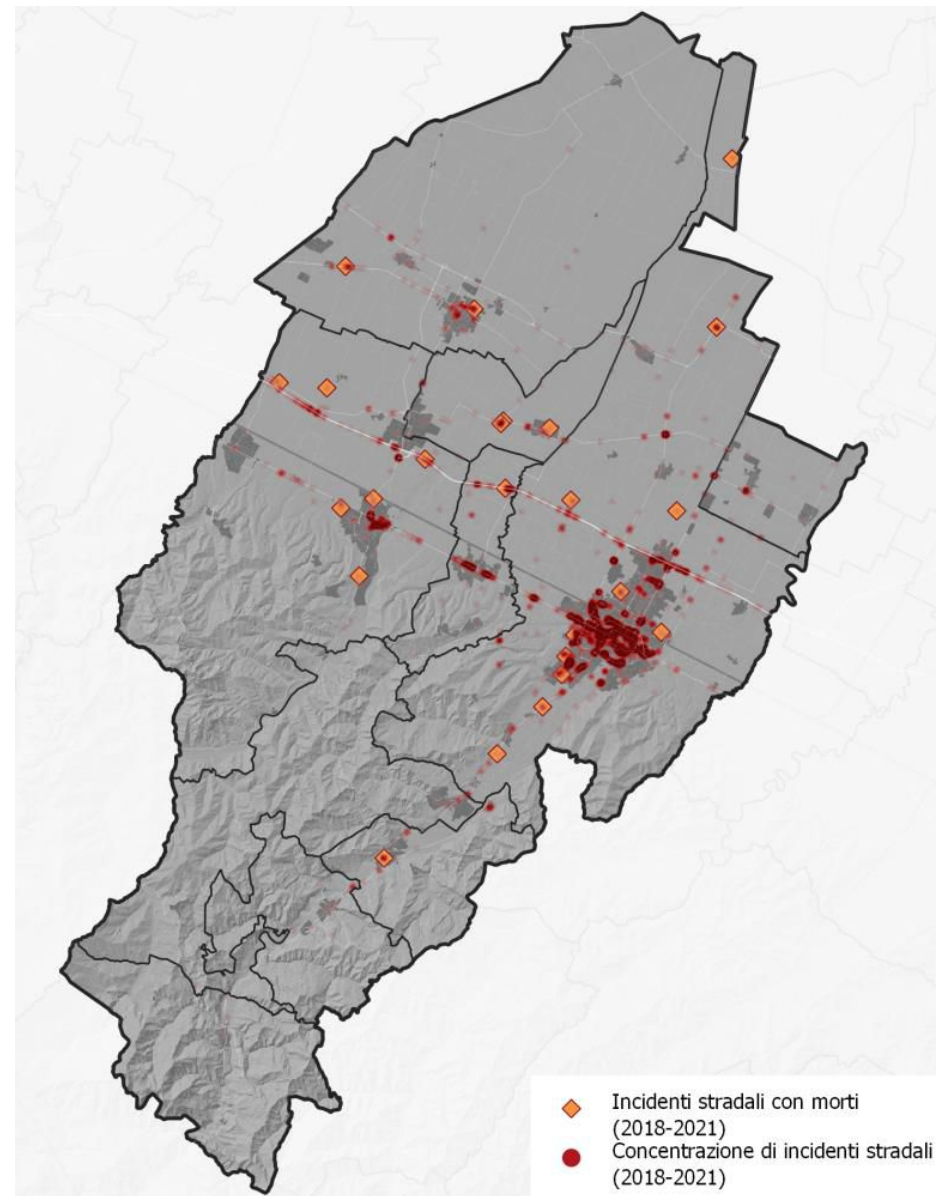


- ✓ **alcuni edifici pubblici obsoleti dal punto di vista energetico e sismico (con particolare riferimento alle scuole e agli edifici di edilizia residenziale pubblica)**
- ✓ **oneri di manutenzione delle dotazioni esistenti a cui le amministrazioni si trovano ad adempiere con risorse spesso insufficienti e non programmabili**
- ✓ **contenitori di servizi dismessi o sottoutilizzati con difficoltà di riconversione a usi collettivi, aggravata dalla presenza di vincoli storici che rendono particolarmente difficile la sostenibilità finanziaria degli interventi**

Dal Quadro Diagnostico...

Individuazione delle criticità su accessibilità e sicurezza:

- ✓ **discontinuità della rete ciclabile su tutto il territorio del Circondario e in particolare riguardo alle connessioni intercomunali**
- ✓ **Piazze e luoghi attualmente dominati dal traffico o orientati alla sosta e/o non adeguate ai pedoni, con mancanza di elementi di arredo**
- ✓ **permane incidentalità nei punti di attraversamento (in miglioramento)**



Il PUG vuole favorire il valore dello spazio di prossimità



Cosa

vuol

La qualità dell'abitare non riguarda solo la **casa**, ma anche lo **spazio pubblico**: la città inizia appena usciamo dalla nostra abitazione e la vicinanza dei **servizi**, dei **luoghi di aggregazione** e la sicurezza dei percorsi per raggiungerli fa la differenza nella vita di tutti i giorni.

Gli spazi di prossimità sono un valore per il **consolidamento e la crescita** delle comunità locali, sono anche elementi con cui attrarre nuovi abitanti.

Qualificazione degli spazi per la comunità



Il PUG promuove :

- ✓ **Adeguamento sismico ed energetico e qualificazione funzionale delle dotazioni che presentano elementi di criticità, anche per garantire la gestione delle emergenze**
- ✓ **Ampliamento delle dotazioni nelle aree urbanizzate libere o in adiacenza, per il rafforzamento delle dotazioni esistenti e la creazione di nuove zone di mitigazione ambientale**

Miglioramento delle possibilità di accesso alla casa

Il PUG promuove :

- ✓ nei capoluoghi comunali di pianura, definizione negli accordi operativi per interventi residenziali di maggiore entità di una quota di alloggi da riservare a varie forme di **locazione**
- ✓ **riqualificazione** anche attraverso demolizione e ricostruzione degli **edifici ERP** caratterizzati da obsolescenza edilizia e/o inadeguatezza degli spazi abitativi e comuni

Protezione delle piazze urbane e delle aree scolastiche



Il PUG promuove :

- ✓ **Abbattimento delle barriere architettoniche, miglioramento del microclima con incremento della copertura arborea, sistemazione degli arredi e delle pavimentazioni, limitazione circolazione sulle piazze**
- ✓ **Creazione di percorsi ciclopedonali sicuri e confortevoli per l'accesso alle scuole e di una zona "calma" di rispetto per la sosta di bambini e ragazzi**

Diffusione capillare della ciclabilità



Il PUG promuove :

- ✓ **Completamento della rete ciclopedonale urbana con priorità ai principali percorsi casa-scuola-lavoro e ai collegamenti con le ciclovie metropolitane**
- ✓ **Realizzazione dei collegamenti frazionali, con priorità alle aree montane e alle frazioni sprovviste**

Messa in sicurezza della viabilità urbana ed extraurbana



Il PUG promuove :

- ✓ interventi sui **tratti urbani della viabilità principale di attraversamento** > opportunità di riconfigurazione dello spazio urbano in termini di vivibilità e percorribilità. Particolare attenzione dovrà essere posta alle condizioni di sicurezza nel tratto di **via Selice-Montanara tra Borgo Tossignano e Imola.**



PIANO
URBANISTICO
GENERALE



NUOVO
CIRCONDARIO
IMOLESE

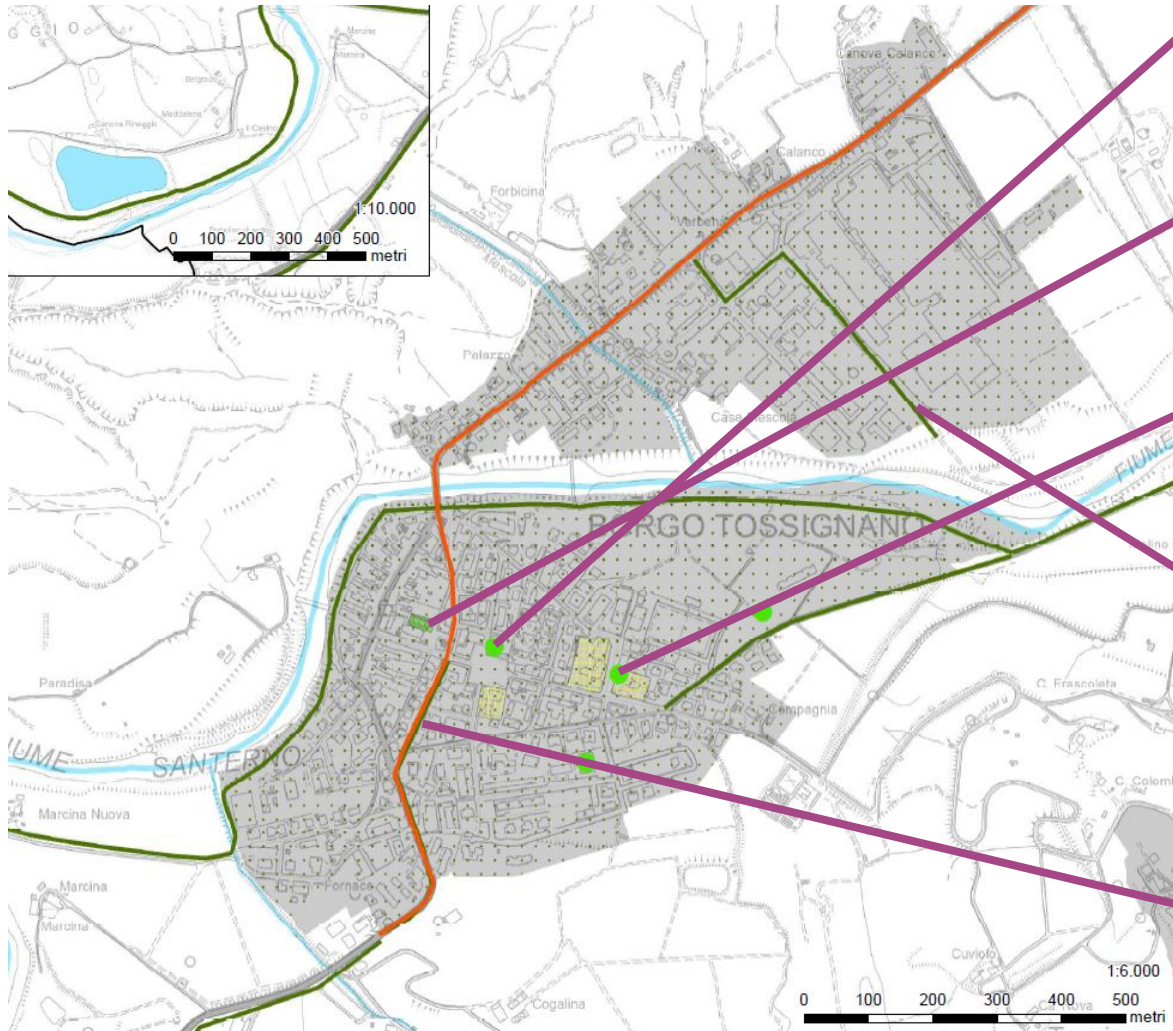
**Più servizi di prossimità e spazi pubblici
per la qualità della vita**

Azioni locali e interventi prioritari

Daniela Mongardi, Ufficio di Piano Federato del Nuovo Circondario Imolese

8 febbraio 2024 – Incontro pubblico – Scuole Cesare Zavoli – Borgo Tossignano

Azioni locali...



Fascicolo S.3BOT Tavola S3.3

AZIONE 7.1.1

Adeguamento sismico ed energetico e qualificazione funzionale delle dotazioni pubbliche

- ristrutturazione integrale del Municipio
- riqualificazione del complesso "molino dell'ospedale"

AZIONE 7.1.2

Ampliamento delle dotazioni

- realizzazione di una nuova area di parcheggio adiacente alla Chiesa di San Bartolomeo

AZIONE 8.1.2

Protezione delle zone scolastiche

- riorganizzazione della zona di accesso al polo scolastico posto in Largo Gruppo di Combattimento Folgore, con accesso diretto da via della Resistenza

AZIONE 8.2.1

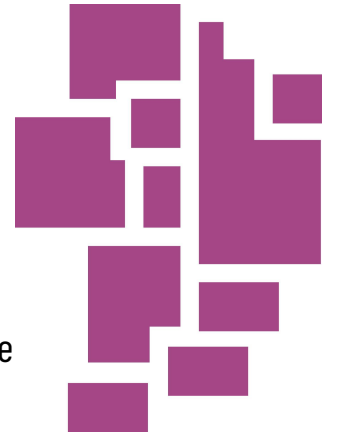
Completamento della rete ciclopedonale urbana nelle strade residenziali

- percorso ciclopedonale di collegamento tra Borgo Tossignano e il "Mulino dell'ospedale"
- riorganizzazione della sede stradale tra via Ripalimosiani

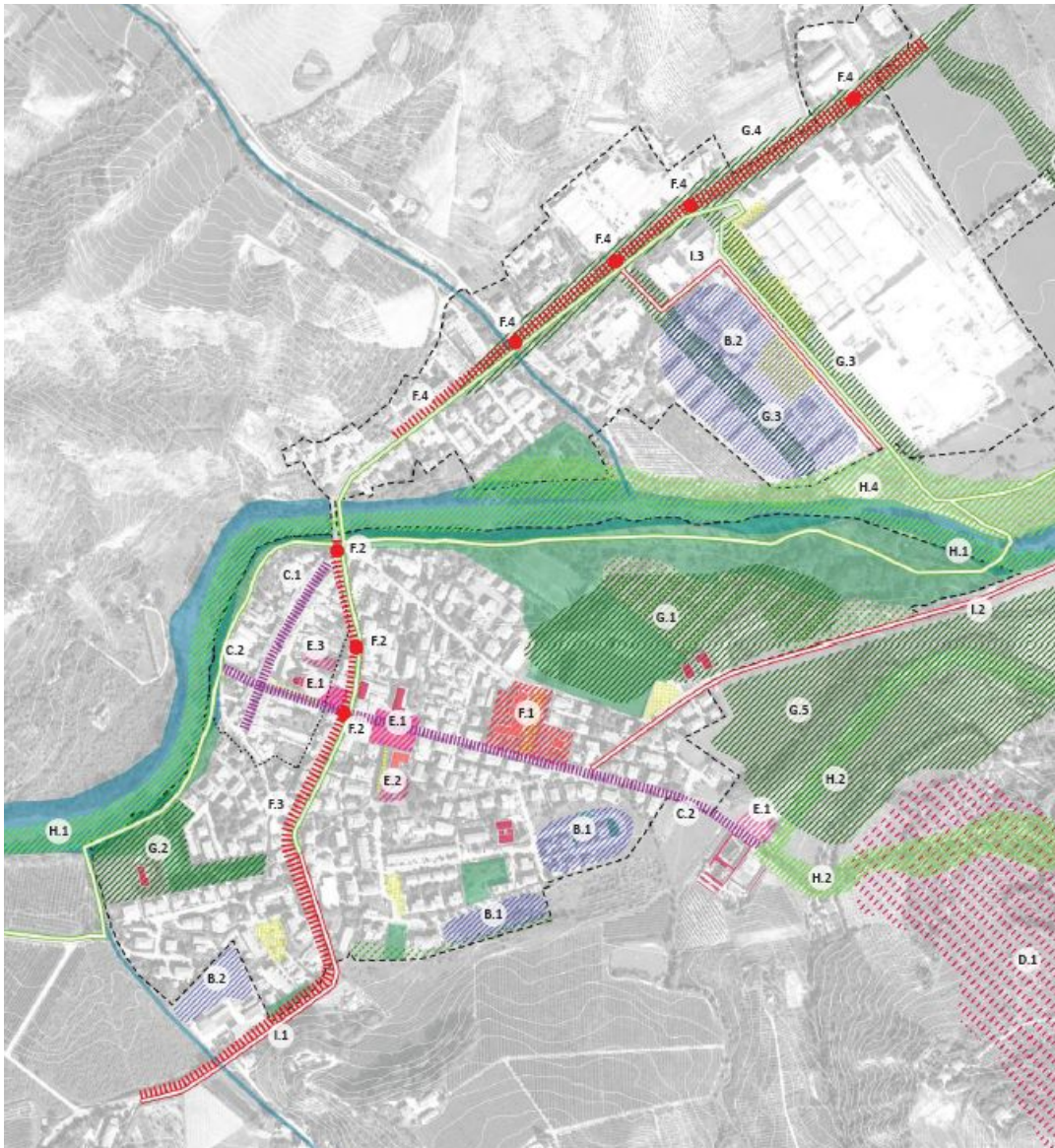
AZIONE 8.3.1

Messa in sicurezza dei tratti urbani della viabilità principale di attraversamento










- migliorare le condizioni di attraversamento e percorribilità in sicurezza della via Montanara nel tratto urbano
- modifica della segnaletica e della pavimentazione stradale per rendere maggiormente riconoscibili gli accessi principali al nucleo storico



Interventi locali prioritari.

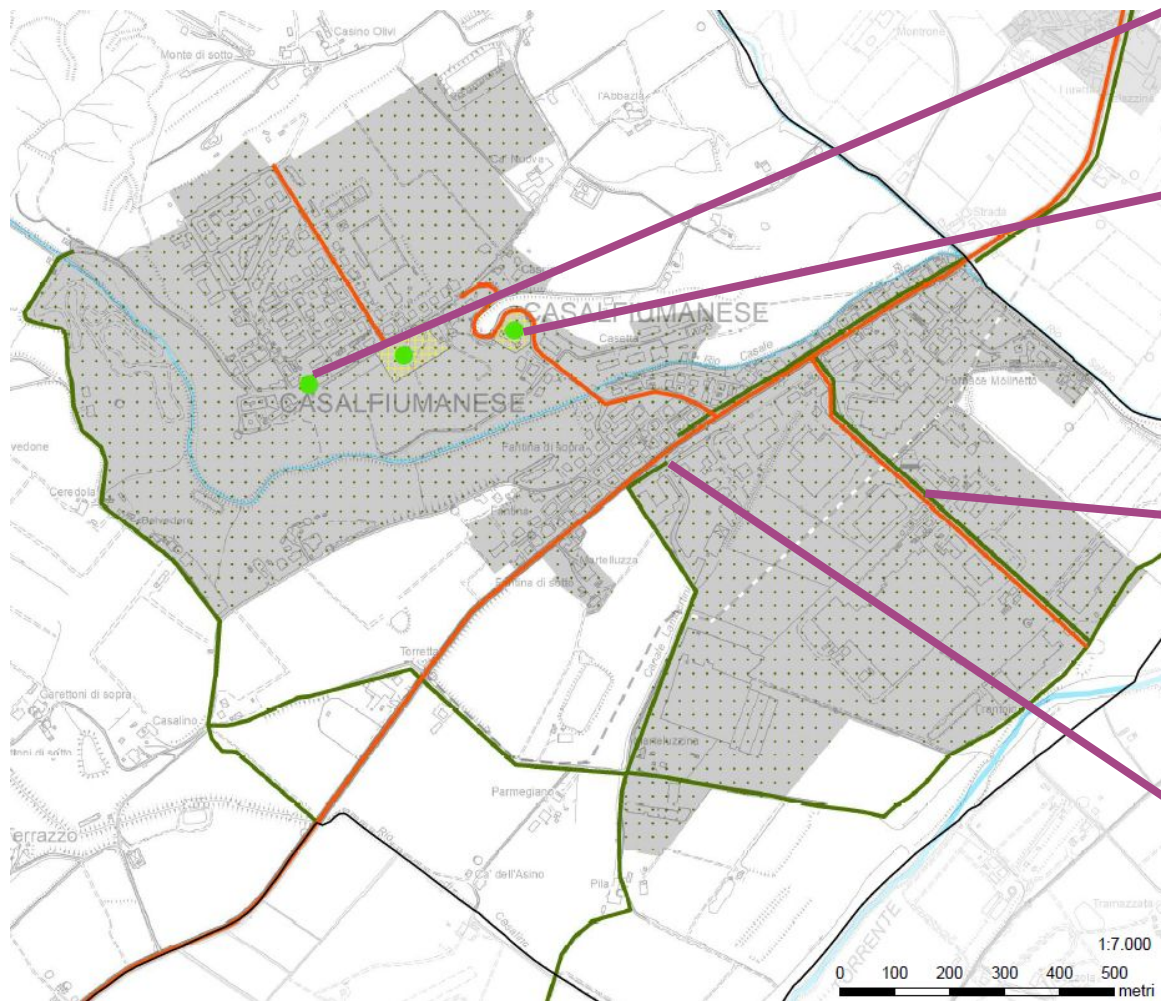


Fascicolo S.3BOT Interventi locali

-  **A.** Nuovi tratti di viabilità
-  **B.** Riqualificazione/completamento dei tessuti urbani
-  **C.** Riqualificazione/potenziamento di assi e spazi identitari
-  **D.** Sicurezza del territorio
-  **E.** Riqualificazione/ potenziamento dei servizi
-  **F.** Adeguamento dei percorsi stradali e ciclopedonali
-  **G.** Riqualificazione/potenziamento dell'infrastruttura urbana verde e blu
-  **H.** Riqualificazione/potenziamento della rete ecologica metropolitana
-  **I.** Nuovi tratti della rete ciclabile metropolitana/ di integrazione

- **E.3** Realizzazione di una nuova area di parcheggio a servizio del centro storico
- **F.1** Messa in sicurezza dell'area circostante le strutture scolastiche
- **F.2** Messa in sicurezza dei nodi di accesso al centro storico tra via Roma e via Marconi
- **F.3 - F.4** Miglioramento delle condizioni di percorribilità in sicurezza della via Montanara nel tratto urbano
- **I.2** Realizzazione di percorso ciclo-pedonale di collegamento tra Borgo Tossignano ed il "Mulino dell'ex ospedale"
- **I.3** Realizzazione di percorso ciclo-pedonale di collegamento tra la ciclovia del Santerno e la via Montanara (attraverso la via Ripalimosiani)

Azioni locali...



Fascicolo S.3CSF Tavola S3.3

AZIONE 7.1.1

Adeguamento sismico ed energetico e qualificazione funzionale delle dotazioni pubbliche

- L'azione intende agire sulla qualità delle dotazioni esistenti e si attua con la riqualificazione del Municipio e dell'attuale polo scolastico.

AZIONE 8.1.2

Protezione delle zone scolastiche

- riorganizzazione della zona di accesso al polo scolastico posto in via Andrea Costa, con accesso diretto dalla via stessa

AZIONE 8.2.1

Completamento della rete ciclopedonale urbana nelle strade residenziali

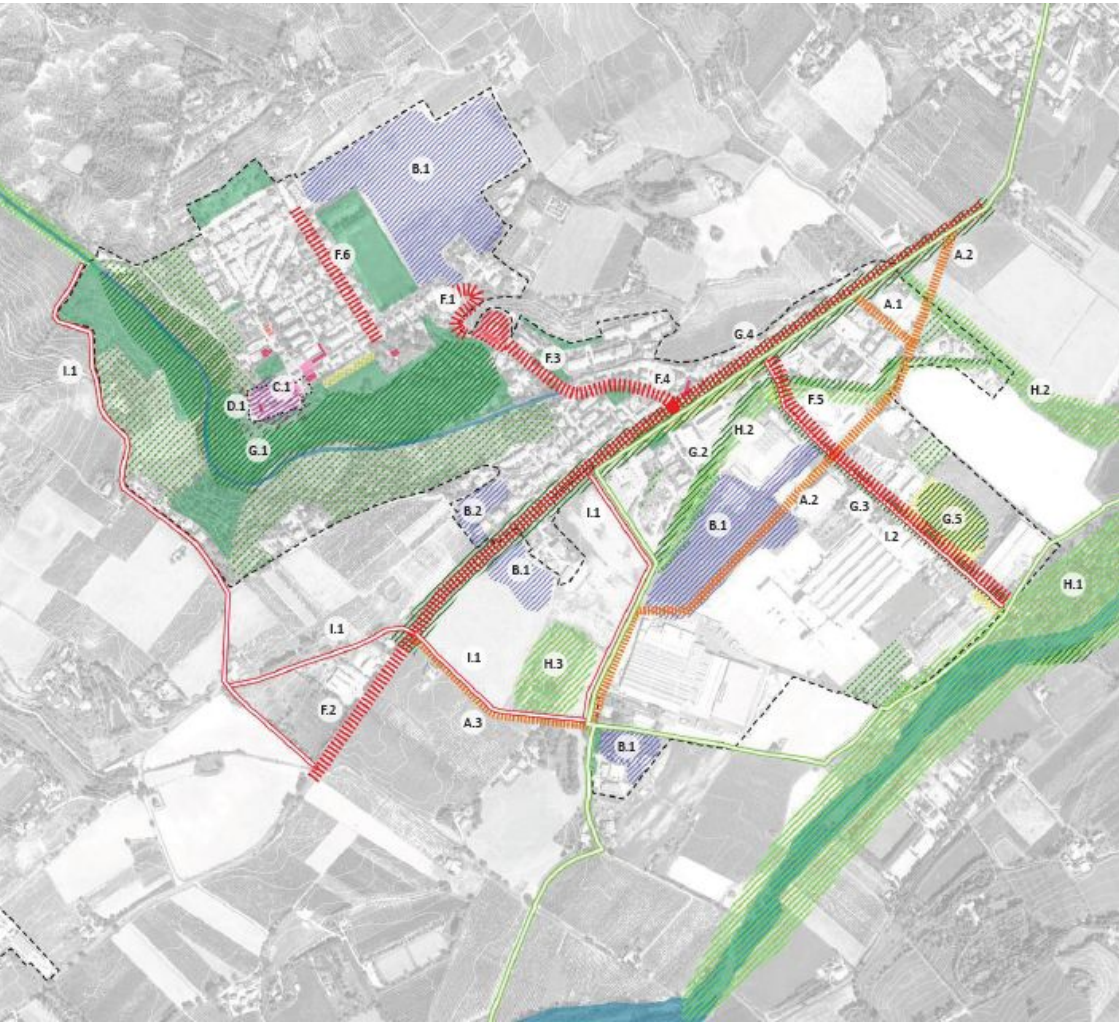
- realizzazione di un percorso ciclabile in sede propria in adiacenza alla via Pila e al canale Lambertini, fino alla congiunzione con la via Montanara
- riorganizzazione della sede stradale al fine di ricavare spazi sicuri e adeguati per la percorrenza ciclopedonale in via Di Vittorio

AZIONE 8.3.1










Messa in sicurezza dei tratti urbani della viabilità principale di attraversamento

- nel tratto urbano della Montanara
- via Andrea Costa
- via Di Vittorio
- via XXV Aprile

Interventi locali prioritari...

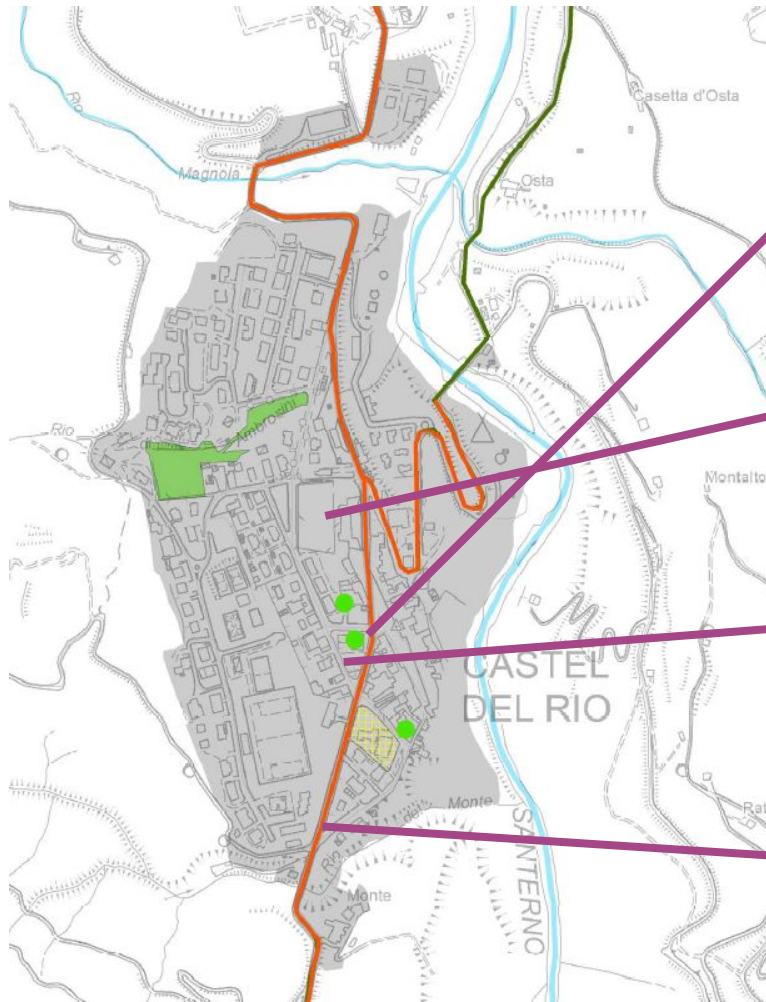
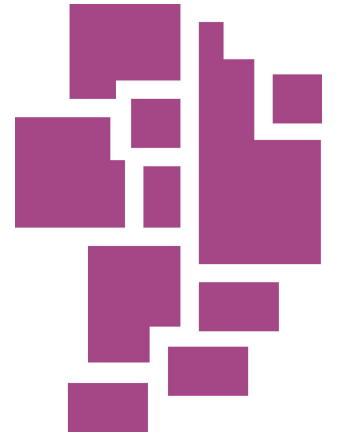


Fascicolo S.3CSF Interventi locali

-  A. Nuovi tratti di viabilità
-  B. Riqualificazione/completamento dei tessuti urbani
-  C. Riqualificazione/potenziamento di assi e spazi identitari
-  D. Sicurezza del territorio
-  E. Riqualificazione/ potenziamento dei servizi
-  F. Adeguamento dei percorsi stradali e ciclopedonali
-  G. Riqualificazione/potenziamento dell'infrastruttura urbana verde e blu
-  H. Riqualificazione/potenziamento della rete ecologica metropolitana
-  I. Nuovi tratti della rete ciclabile metropolitana/ di integrazione

- **F.1** Messa in sicurezza dell'area circostante le strutture scolastiche, proteggendola dal traffico veicolare e promuovendo l'accessibilità ciclopedonale
- **F.2** Miglioramento delle condizioni di percorribilità in sicurezza della via Montanara nel tratto urbano
- **F.3** Miglioramento delle condizioni di percorribilità in sicurezza della via Andrea Costa
- **F.4** Messa in sicurezza del nodo di accesso tra Via Montanara e via Andrea Costa
- **F.5** Messa in sicurezza della Via Di Vittorio
- **F.6** Messa in sicurezza della Via XXV Aprile, con spostamento degli accessi al campo sportivo
- **I.1** Realizzazione di percorsi ciclo-pedonali di congiunzione con la ciclovia del Santerno
- **I.2** Realizzazione di percorso ciclo-pedonale attraverso la via Di Vittorio

Azioni locali...



AZIONE 7.1.1

Adeguamento sismico ed energetico e qualificazione funzionale delle dotazioni pubbliche

- restauro e risanamento conservativo delle botteghe artigiane, dell'edificio sede del laboratorio per la pasta e la castagna e la Caserma dei Carabinieri Forestali

AZIONE 7.1.2

Ampliamento delle dotazioni

- realizzazione di parcheggi pubblici integrati nel verde nella zona centrale del capoluogo, in prossimità di Palazzo Alidosi, al fine di ridurre l'uso di Piazza della Repubblica quale parcheggio

AZIONE 8.1.2

Protezione delle zone scolastiche

- riorganizzazione della zona di accesso al polo scolastico di via IV Novembre

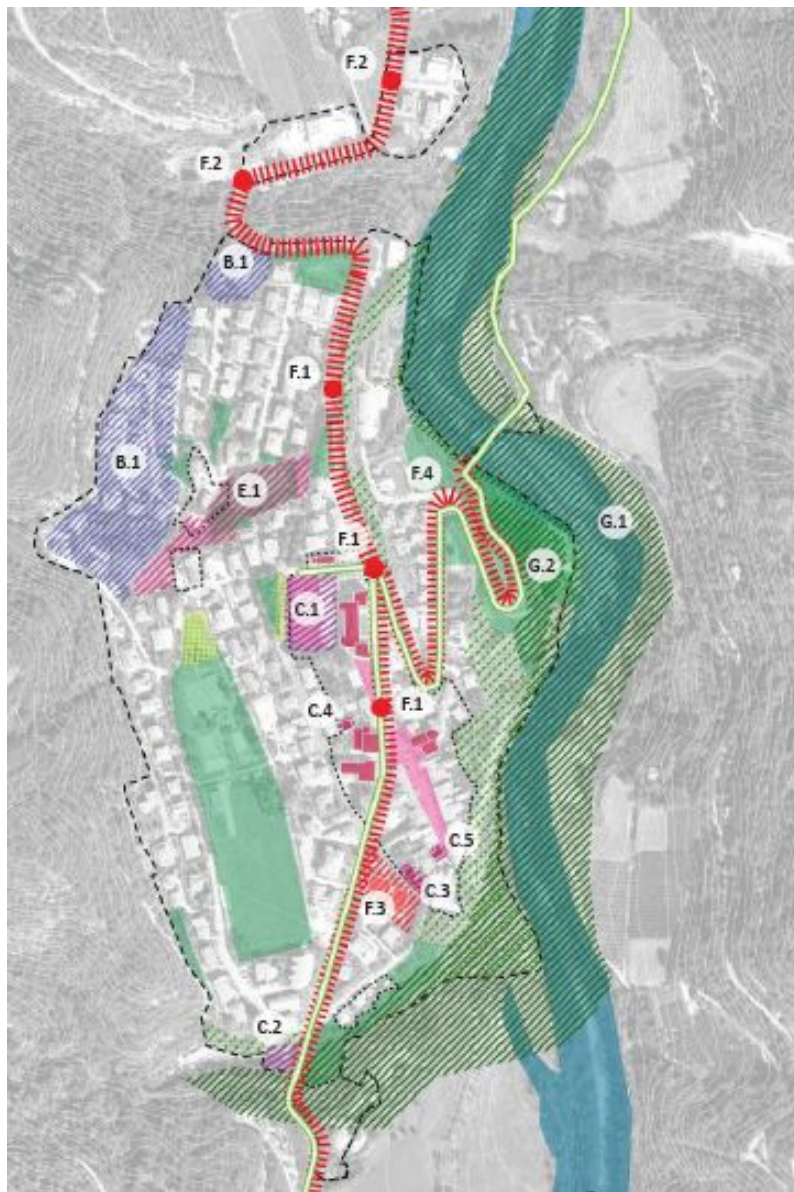
AZIONE 8.3.1









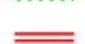
Messa in sicurezza dei tratti urbani della viabilità principale di attraversamento

- migliorare la sicurezza del tratto urbano della Montanara, da San Miniato all'area produttiva, con ridefinizione delle intersezioni stradali, potenziamento della segnaletica e dei percorsi pedonali



Interventi locali prioritari...



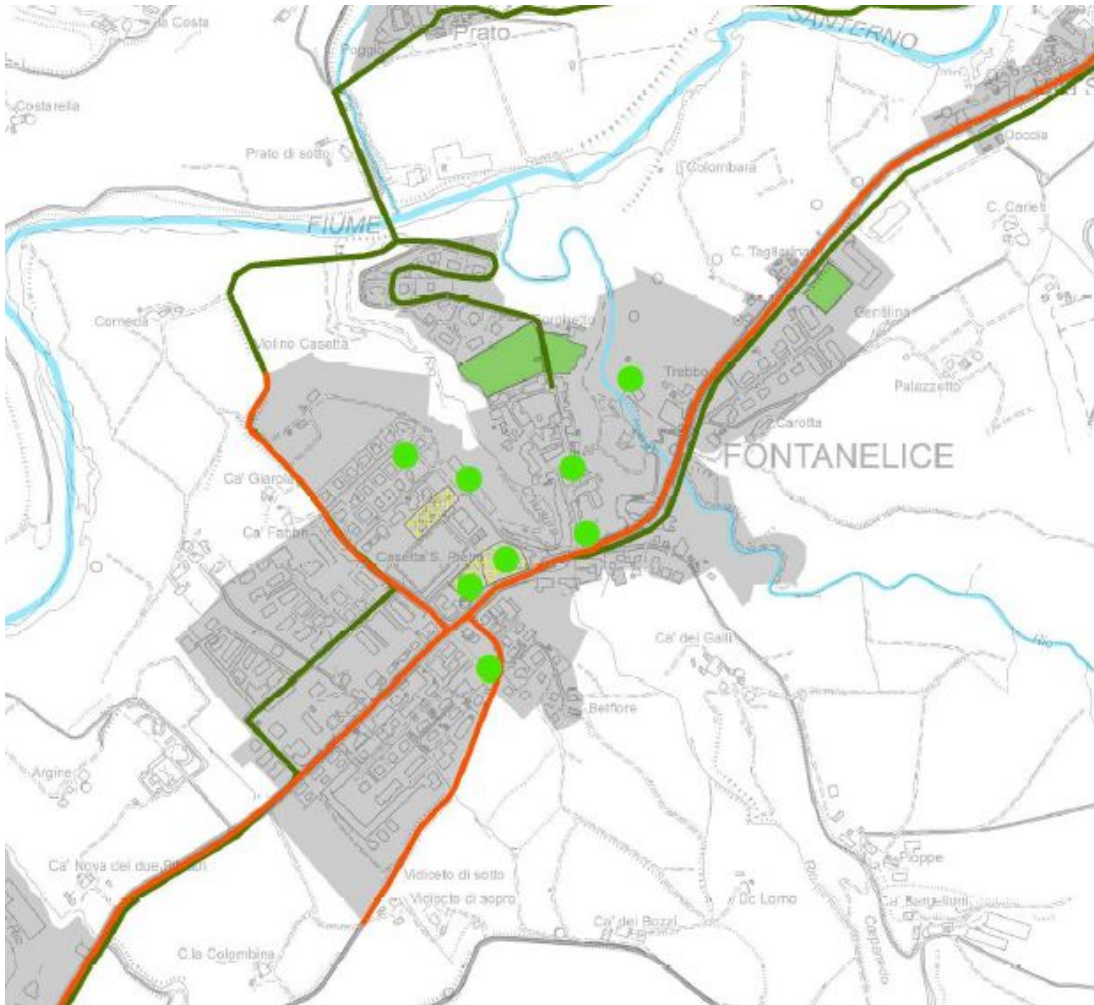
-  **A.** Nuovi tratti di viabilità
-  **B.** Riqualificazione/completamento dei tessuti urbani
-  **C.** Riqualificazione/potenziamento di assi e spazi identitari
-  **D.** Sicurezza del territorio
-  **E.** Riqualificazione/ potenziamento dei servizi
-  **F.** Adeguamento dei percorsi stradali e ciclopedonali
-  **G.** Riqualificazione/potenziamento dell'infrastruttura urbana verde e blu
-  **H.** Riqualificazione/potenziamento della rete ecologica metropolitana
-  **I.** Nuovi tratti della rete ciclabile metropolitana/ di integrazione

- **C.3** Riqualificazione e valorizzazione delle botteghe artigiane
- **C.4** Riqualificazione e valorizzazione del fabbricato del laboratorio per la pasta e la castagna
- **C.5** Riqualificazione e valorizzazione del fabbricato sede della Caserma dei Carabinieri Forestali
- **E.1** Realizzazione di una nuova area di parcheggio a servizio del centro storico, con anche implementazione del verde urbano
- **F.1** Miglioramento delle condizioni di percorribilità e attraversamento in sicurezza della via Montanara nel tratto urbano
- **F.2** Messa in sicurezza degli svincoli di accesso alla via Montanara
- **F.3** Miglioramento della fruibilità in sicurezza dell'area scolastica
- **F.4** Messa in sicurezza della Via Ponte Alidosi

Fascicolo S.3CDR Interventi locali



Azioni locali...



Fascicolo S.3FON Tavola S3.3

AZIONE 7.1.1

Adeguamento sismico ed energetico e qualificazione funzionale delle dotazioni pubbliche

riqualificazione del municipio, delle scuole, ex sede della Comunità Montana, il museo Mengoni, il ristorante nell'area della piscina comunale, l'ex macello, il chiosco sul lungofiume, la Caserma dei Carabinieri, la bocciofila ed il magazzino comunale

AZIONE 7.1.2

Ampliamento delle dotazioni

Al fine di ridurre l'utilizzo della centrale Piazza Roma come parcheggio auto e implementare le aree di sosta limitrofe al centro storico

AZIONE 8.1.2

Protezione delle zone scolastiche

→ riorganizzazione della zona di accesso al polo scolastico in Corso Europa

AZIONE 8.2.1

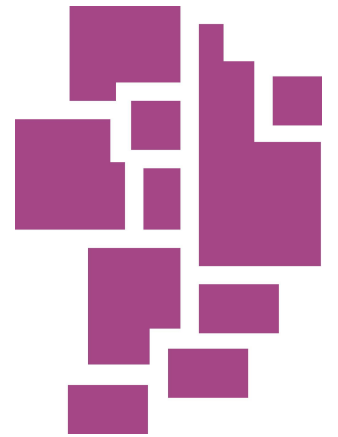
Completamento della rete ciclopedonale urbana nelle strade residenziali

- aumentare attrattività centro storico con potenziamento della fruizione naturalistica del territorio
- realizzare una connessione ciclopedonale tra Fontanelice e Borgo Tossignano

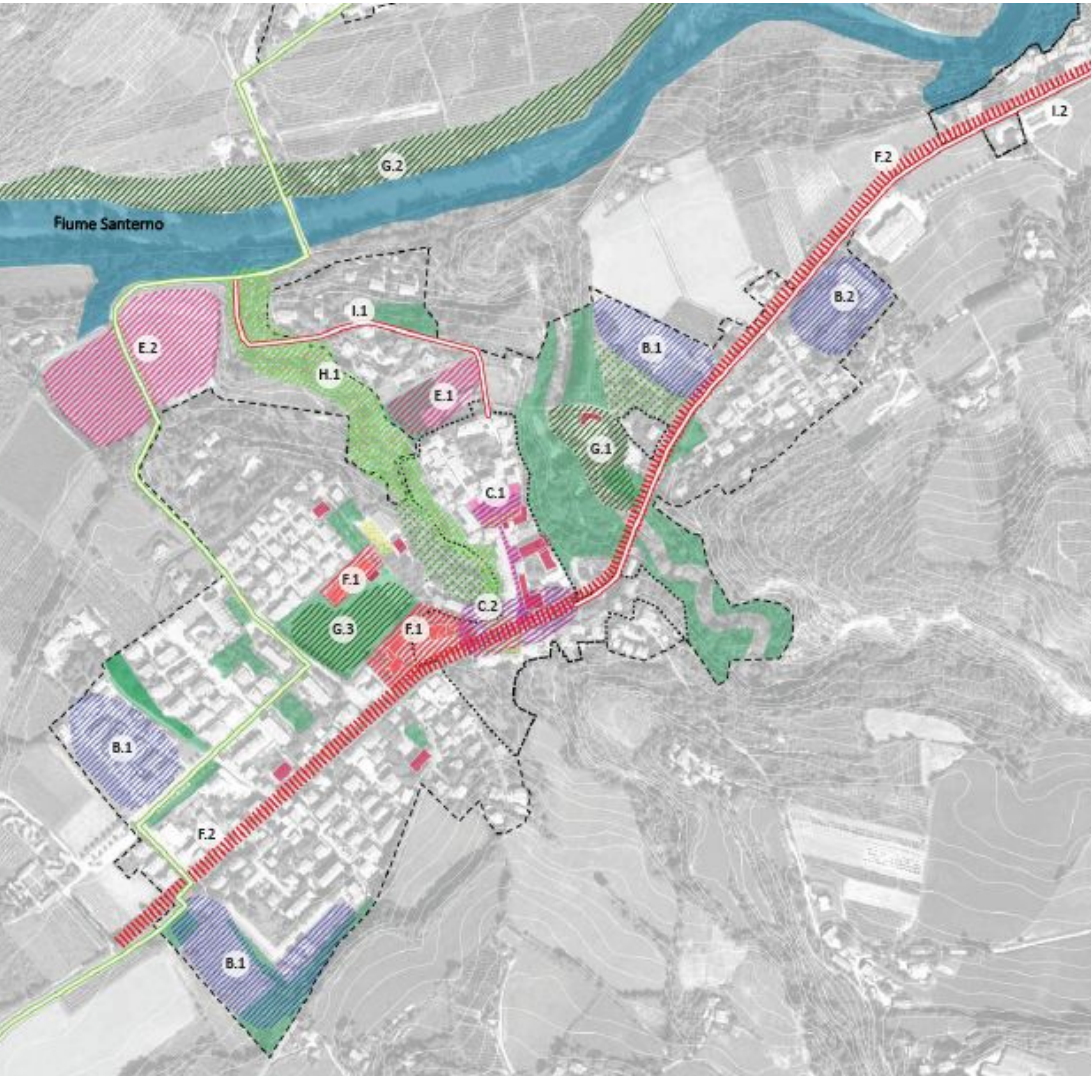
AZIONE 8.3.1

Messa in sicurezza dei tratti urbani della viabilità principale di attraversamento










→ migliorare le condizioni di attraversamento e percorribilità in sicurezza della via Montanara nel tratto urbano



Interventi locali prioritari.



Fascicolo S.3FON Interventi locali

-  **A.** Nuovi tratti di viabilità
-  **B.** Riqualificazione/completamento dei tessuti urbani
-  **C.** Riqualificazione/potenziamento di assi e spazi identitari
-  **D.** Sicurezza del territorio
-  **E.** Riqualificazione/ potenziamento dei servizi
-  **F.** Adeguamento dei percorsi stradali e ciclopedonali
-  **G.** Riqualificazione/potenziamento dell'infrastruttura urbana verde e blu
-  **H.** Riqualificazione/potenziamento della rete ecologica metropolitana
-  **I.** Nuovi tratti della rete ciclabile metropolitana/ di integrazione

- **E.1** Realizzazione di una nuova area di parcheggio, con creazione di un passaggio pedonale, a servizio del centro storico
- **F.1** Messa in sicurezza dell'area circostante le strutture scolastiche, proteggendola dal traffico veicolare e promuovendo l'accessibilità ciclopedonale
- **F.2** Miglioramento delle condizioni di percorribilità in sicurezza della via Montanara nel tratto urbano
- **I.1** Realizzazione di percorso ciclo-pedonale di collegamento tra il centro storico e la ciclovia del Santerno (attraversando la porta dei due leoni)
- **I.2** Realizzazione di percorso ciclo-pedonale di collegamento tra Fontanelice e Borgo Tossignano in parallelo alla via Montanara



PIANO
URBANISTICO
GENERALE



NUOVO
CIRCONDARIO
IMOLESE

**Più servizi di prossimità e spazi pubblici
per la qualità della vita**

Il Fondo Perequativo Metropolitano

Sergio Maccagnani, Direttore Generale del Nuovo Circondario Imolese

8 febbraio 2024 – Incontro pubblico – Scuole Cesare Zavoli – Borgo Tossignano

Fondo Perequativo Metropolitano

Finalità:

- sostegno alle aree con fragilità socio-economiche e demografiche
- perequazione territoriale

Come è finanziato:

- 50% delle U2 + 50% del contributo straordinario + eventuali monetizzazioni, derivanti da nuovi insediamenti produttivi/commerciali esterni al TU

Come si utilizza:

- bandi della Città Metropolitana (Programmi metropolitani di rigenerazione)
- progetti presentati dai Comuni o Unioni anche con il coinvolgimento di privati

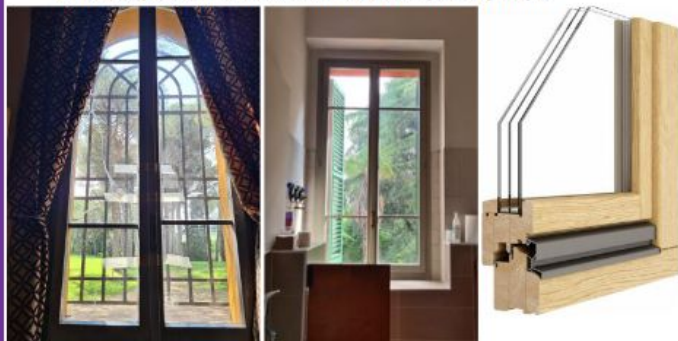


Finanziamenti ottenuti con Programmi metropolitani di rigenerazione:

- ❖ Villa Manusardi - Casalfiumanese € 178.000
- ❖ Scuole Mengoni - Fontanelice € 119.000
- ❖ Palazzo Alidosi - Castel del Rio € 191.000

Villa Manusardi: efficientamento energetico ed illuminotecnico

A. sostituzione infissi con serramenti in legno lamellare di abete, trasmittanza termica $U_w < 1,00 \text{ W/m}^2\text{K}$



Obiettivi dell'intervento

- diminuzione della dispersione termica dell'involucro
- valorizzazione soluzioni che garantiscano una forte diminuzione dei consumi termici complessivi
- miglioramento del comfort ambientale



C. installazione di un sistema di regolazione e controllo dell'impianto termico VTS



Obiettivi dell'intervento

- diminuzione emissioni di CO₂ / gas climalteranti
- valorizzazione soluzioni che garantiscano una forte diminuzione dei consumi termici complessivi
- miglioramento del comfort ambientale

B. isolamento termico dell'estradosso del sottotetto e dei controsoffitti delle aule

PIANTE (con evidenziati i vari interventi di riqualificazione)



Obiettivi dell'intervento

- diminuzione della dispersione termica dell'involucro
- valorizzazione soluzioni che garantiscano una forte diminuzione dei consumi termici complessivi
- miglioramento del comfort ambientale

D. Relamping - sostituzione dei corpi illuminanti



Obiettivi dell'intervento

- miglioramento del comfort ambientale
- diminuzione dei consumi elettrici

Scuole Mengoni: efficientamento energetico ed illuminotecnico

A. sostituzione caldaia esistente con una a condensazione



Obiettivi dell'intervento

- diminuzione emissioni di CO₂ / gas climalteranti
- valorizzazione soluzioni che garantiscano una forte diminuzione dei consumi termici complessivi
- miglioramento del comfort ambientale

B. isolamento termico dell'estradosso del sottotetto

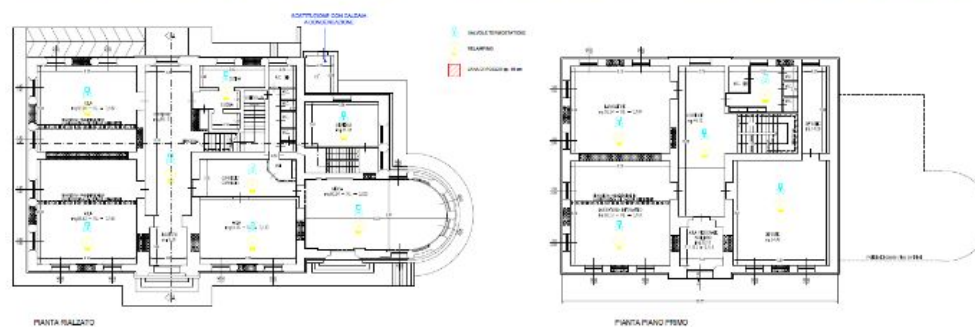


Obiettivi dell'intervento

- diminuzione della dispersione termica dell'involucro
- valorizzazione soluzioni che garantiscano una forte diminuzione dei consumi termici complessivi
- miglioramento del comfort ambientale



progetto Bryo SpA
progetto Bryo SpA
progetto Bryo SpA



C. installazione di un sistema di regolazione e controllo dell'impianto termico VTS



Obiettivi dell'intervento

- diminuzione emissioni di CO₂ / gas climalteranti
- valorizzazione soluzioni che garantiscano una forte diminuzione dei consumi termici complessivi
- miglioramento del comfort ambientale

D. Relamping - sostituzione dei corpi illuminanti



Obiettivi dell'intervento

- miglioramento del comfort ambientale
- diminuzione dei consumi elettrici

Palazzo Alidosi: efficientamento illuminotecnico

A. Relamping - sostituzione dei corpi illuminanti esistenti con corpi illuminanti a LED

Il palazzo presenta un vasto assortimento di corpi illuminanti differenti tra loro, vengono riportati alcuni esempi:

- applique a parete con sorgente fluorescente compatta
- applique a parete con sorgente a incandescenza
- sospensioni con sorgente fluorescente compatta
- plafoniere incassate con doppia o tripla lampada fluorescente compatta
- corpi ornamentali con sorgente a incandescenza
- Faretto, faretti spot e a binario a incandescenza
- plafoniere a soffitto con sorgente lineare fluorescente
- lanterne storiche sospese
- incassi a terra con lampada fluorescente
- proiettori con sorgente a ioduri metallici a parete

Seguono foto dell'esistente e simulazioni post intervento:

«Cortiletto delle tre fontane»



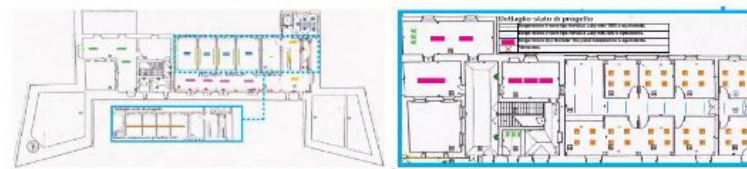
Uffici



Obiettivi dell'intervento

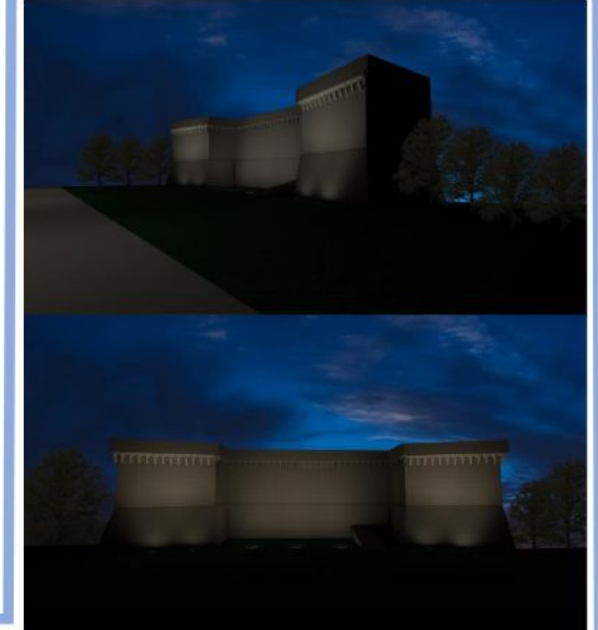
- miglioramento delle prestazioni energetiche dell'impianto di illuminazione (diminuzione dei consumi elettrici)
- migliorare i valori di illuminamento e la qualità della luce sia degli spazi interni al palazzo che dell'area esterna ad esso
- Per quanto riguarda le aree esterne, diminuzione dell'inquinamento luminoso
- riduzione delle emissioni di CO2 e di gas climalteranti

PLANIMETRIE (analisi in planimetria dell'intervento)



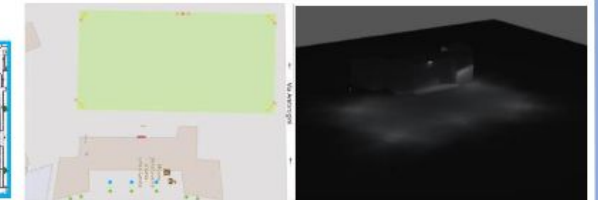
Facciata Palazzo Alidosi

Per la facciata del palazzo si prevede l'utilizzo di 7 proiettori LED tipo Lumascape o equivalente.



Area eventi - ex campo sportivo

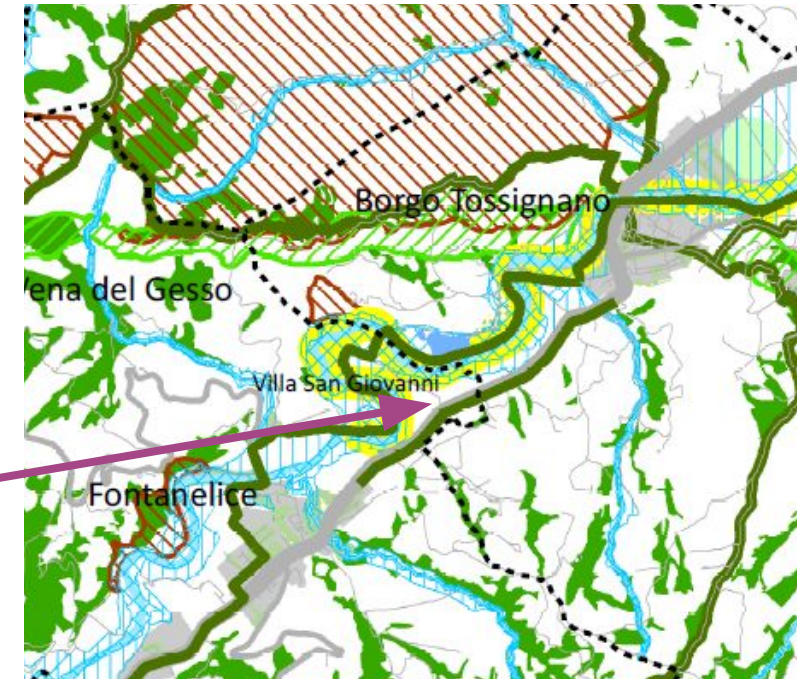
Si prevede la rimozione di n° 6 proiettori e la sostituzione dei restanti con proiettori funzionali a LED tipo GMR Tarus o equivalente. Per garantire un'illuminazione dedicata al sentiero presente sul retro del palazzo si prevede l'installazione di un proiettore funzionale sottogronda tipo Simes streline o equivalente



ATUSS - Agende Trasformative Urbane per lo Sviluppo Sostenibile

Il Nuovo Circondario Imolese e i Comuni hanno ottenuto a risorse europee (FESR) stanziata dalla Regione Emilia-Romagna per la realizzazione di una serie di operazioni:

- Polo Funzionale Autodromo Internazionale "Enzo e Dino Ferrari" di Imola - "Casa degli eventi"
- Riquilificazione Piscina Comunale di Imola
- Riquilificazione e valorizzazione del centro di Mordano - riquilificazione della piazza pace e della via S. Eustacchio
- Il Carmine, Laboratorio Culturale e Urbano
- Interventi di miglioramento della qualità ambientale e dell'attrattività turistica nei Comuni dell'alta valle del Santerno
- Un nuovo Parco urbano nel centro di Castel Guelfo
- Riquilificazione del parco della Rocca di Dozza
- Una nuova pista ciclopedonale lungo la valle del Sillaro
- Un nuovo collegamento ciclo- pedonale tra il centro urbano di Imola, la "curva Rivazza" dell'Autodromo e la frazione di Zello funzionale ai grandi eventi
- Efficientamento energetico scuola primaria "Luciana Sassatelli" di Castel San Pietro Terme
- Laboratorio Aperto Nuovo Circondario Imolese
- Un nuovo modello di intervento per l'assistenza agli alunni diversamente abili



Estratto S.4



PIANO
URBANISTICO
GENERALE



NUOVO
CIRCONDARIO
IMOLESE

ABBIAMO UN PIANO

Presentare le Osservazioni

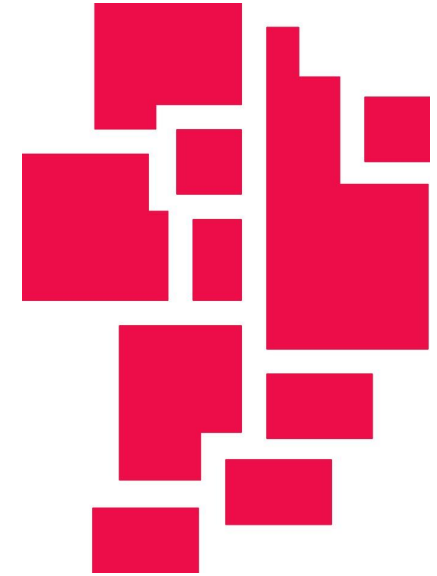
Elena Farnè, coordinamento delle attività di partecipazione del PUG

abbiamo assunto il Piano, quindi?

Il 21 novembre 2023 le Giunte dei Comuni del Nuovo Circondario Imolese hanno **assunto la proposta di PUG**. Siamo giunti alla fase delle Osservazioni che prevede che **tutti possano inviare Osservazioni scritte al PUG** a partire dalla pubblicazione sul BUR, ovvero **dal 6.12.23 al 20.2.24**.



come si presentano le Osservazioni?

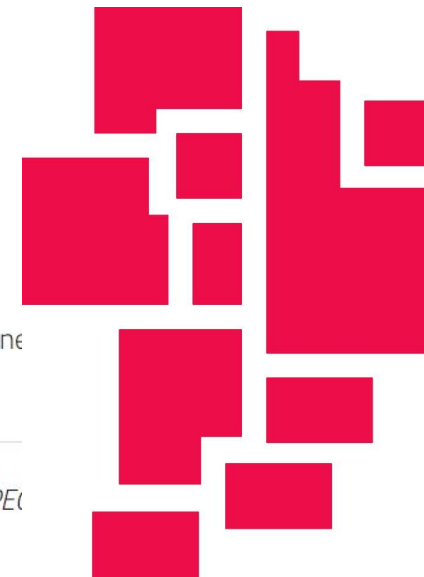


È possibile presentare Osservazioni attraverso i moduli comunali sul sito del PUG (sezione Osservazioni), in due modalità alternative:

- **in digitale per PEC** al Comune di riferimento rispetto al quale si presenta l'Osservazione;
- **in formato cartaceo per raccomandata con avviso di ricevimento** al Comune nel quale si presenta l'Osservazione.



dove sono i moduli e le tavole D3?



Istruzioni per la modalità di invio digitale attraverso PEC

È possibile inviare le osservazioni in formato digitale, **scaricando il modulo dedicato e inviandolo via PEC**, previa compilazione e sottoscrizione, all'Ufficio del Comune quale si presenta l'Osservazione.

Ad esempio, vuoi presentare via PEC un'Osservazione alla proposta di Piano che riguarda il Comune di Imola? Scarica il modulo di Imola, compilalo e invialo dalla tua PEC alla PEC del Comune di Imola.

Di seguito trovi gli indirizzi PEC di ciascun Comune ed il rispettivo modulo per le Osservazioni:

- Comune di Borgo Tossignano: comune.borgotossignano@cert.provincia.bo.it → Scarica il **MODULO (BOT)**
- Comune di Casalfiumanese: comune.casalfiumanese@cert.provincia.bo.it → Scarica il **MODULO (CSF)**
- Comune di Castel del Rio: comune.casteldelrio@cert.provincia.bo.it → Scarica il **MODULO (CDR)**
- Comune di Castel Guelfo di Bologna: comune.castelguelfo@cert.provincia.bo.it → Scarica il **MODULO (CGF)**
- Comune di Castel San Pietro Terme: suap@pec.cspietro.it → Scarica il **MODULO (CSP)**
- Comune di Dozza: comune.dozza@cert.provincia.bo.it → Scarica il **MODULO (DOZ)**
- Comune di Fontanelice: comune.fontanelice@cert.provincia.bo.it → Scarica il **MODULO (FON)**
- Comune di Imola: urbanistica.ambiente@pec.comune.imola.bo.it → Scarica il **MODULO (IMO)**
- Comune di Medicina: comune.medicina@cert.provincia.bo.it → Scarica il **MODULO (MED)**
- Comune di Mordano: comune.mordano@cert.provincia.bo.it → Scarica il **MODULO (MOR)**





PIANO
URBANISTICO
GENERALE



NUOVO
CIRCONDARIO
IMOLESE

Grazie.

